



PASSION FOR FIRE

**MANUALE INSTALLAZIONE E USO**  
**Monoblocchi ARGENTO BASIC / PREMIUM**  
**monofacciali H / V e bifacciali DH**

## 1. Indicazioni generali

### 1.1 Trasporto

- Si consiglia di trasportare i monoblocchi Luna diamond sempre nella posizione verticale, così come vengono forniti. Solamente in casi eccezionali si possono trasportare inclinati con un'angolazione massima di 45°.
- Per il trasporto a mano del monoblocco si possono utilizzare le apposite maniglie (optional) che devono essere introdotte nelle fessure sui fianchi del caminetto (figura 1).



Figura 1

Attenzione: Rimuovere i fermi che bloccano il sistema sali-scendi della porta prima di procedere con l'installazione. Rimuovere in primo luogo le placche nella parte alta della lamiera frontale sopra il vetro ed in seguito rimuovere i perni che bloccano il sistema saliscendi (figura 2).



Figura 2

Una volta posizionato il caminetto controllare sempre il buon funzionamento del sistema saliscendi del vetro utilizzando l'apposita manofredda (maniglia) in dotazione come da figura 3. Controllare inoltre la corretta posizione dei deflettori e valvola fumi, prima di procedere con l'installazione del monoblocco e del rivestimento.



Figura 3

## 1.2 Combustibile

### 1.2.1 Legna

La qualità della legna è importante per un ottimo funzionamento del caminetto (potenza termica, vetro pulito, ...). Per legna di buona qualità si intende legna secca fatta asciugare almeno due anni in un posto coperto ben ventilato (l'umidità ideale è +/- 18%). La legna umida produce meno calore e sporca il camino.

E' possibile anche utilizzare i tronchetti, si consiglia però di combinare l'uso dei tronchetti con della legna, infatti i tronchetti possono produrre una temperatura troppo alta.

### 1.2.2 Combustibili vietati

L'utilizzo di legna trattata (verniciata...) e di ogni altro materiale di recupero che libera gas nocivi per l'ambiente e aggressivi per i componenti del focolare è proibito e annulla il diritto alla garanzia. Per la stessa ragione il carbone coke non può essere utilizzato. E' altresì vietato l'utilizzo di combustibili liquidi (benzina...) per l'accensione.

### 1.3 Accensione del fuoco

- Aprire la porta del caminetto utilizzando la manofredda (maniglia) in dotazione.
- Depositare della carta e/o dell'accendifuoco con della legna fina.
- Accendere il fuoco.
- Lasciare il vetro leggermente aperto (4-5 cm) per evitare che si formino incrostazioni sul vetro e per favorire l'accensione del fuoco.
- Non appena la legna ha iniziato ad ardere aggiungere pezzi più grossi o tronchetti e chiudere il vetro.

NB: Alla prima accensione del focolare si verifica la cottura della vernice e degli olii di lavorazione delle parti metalliche e ciò provoca fumo e odore. Alla prima accensione si consiglia di utilizzare il caminetto per alcune ore a regime medio e di arieggiare la stanza.

Attenzione: I danni derivanti da sovralimentazione del caminetto) non sono coperti da garanzia. per non sovralimentare e quindi surriscaldare eccessivamente il caminetto seguire i seguenti consigli. Un kg di legna buona (legna dura con umidità del 18%) ha un potenziale di resa di 4 kW. Si può quindi considerare che 2 pezzi di legna possono sprigionare circa 5-7 kW.

Se questa legna viene utilizzata in un caminetto con rendimento intorno all'80% significa che rende circa 3 kW. Quindi la quantità di legna da caricare va considerata in funzione della potenza termica del caminetto. Bisogna inoltre considerare l'energia residua delle braci quando si effettua un nuovo carico di legna.

## 2. Guida all'installazione

Prima di iniziare l'installazione verificare innanzitutto il buono stato della canna fumaria che deve inoltre rispondere positivamente ai requisiti stabiliti dalla normativa vigente.

### 2.1 Indicazioni preliminari

L'installazione del monoblocco deve essere fatta secondo la regola d'arte e nel rispetto delle normative nazionali e locali. Per maggiore sicurezza consigliamo di affidarvi a tecnici specializzati. Nel caso in cui vogliate installare personalmente l'apparecchio ci permettiamo di raccomandarvi di seguire scrupolosamente le indicazioni contenute nel presente manuale e di farvi consigliare dal rivenditore autorizzato M-design presso il quale avete effettuato l'acquisto.

### 2.2 Posizionamento del monoblocco

Posizionare il monoblocco su una superficie stabile ed ignifuga.

I piedini del caminetto possono essere regolati in altezza da 8 cm a 33 cm. L'altezza del monoblocco può essere regolata utilizzando gli appositi fori (uno ogni 5 cm) sulla barra del piedino e agendo sul piedino filettato (figura 4).

Il caminetto non può essere appoggiato a terra senza piedini. L'altezza minima della bocca fuoco pertanto è di 22.6 cm: altezza del piedino + altezza della struttura del monoblocco sotto la bocca fuoco (figura 5).

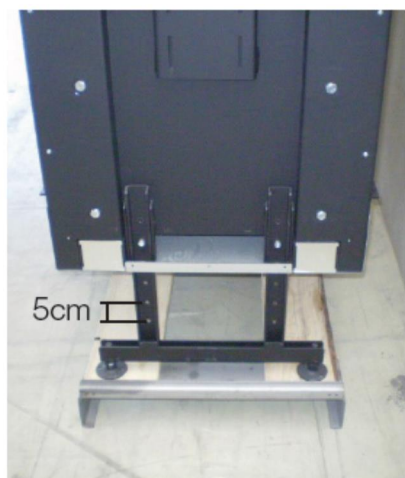


Figura 4

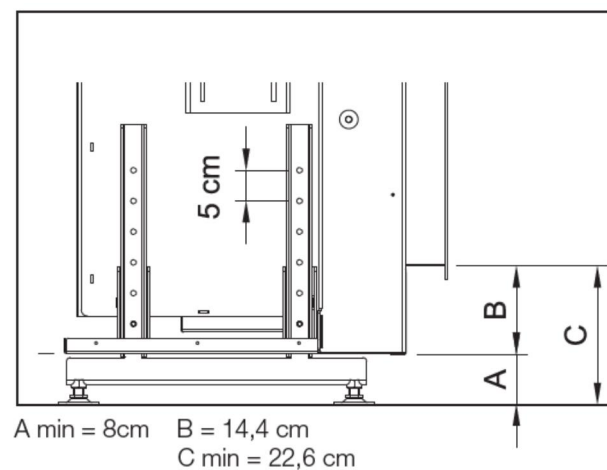
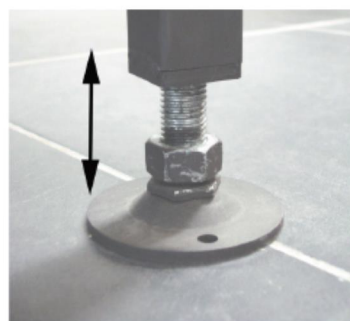


Figura 5

### 2.3 Isolazione e rivestimento

Una volta collegato il caminetto alla canna fumaria utilizzando materiali idonei e rispettando le indicazioni della normativa vigente si può procedere con la realizzazione del rivestimento. Il caminetto può raggiungere temperature molto elevate e pertanto bisogna lasciare lo spazio necessario per permettere la dilatazione del monoblocco e per garantire un buon circolo d'aria attorno a questo.

I caminetti Argento sono disponibili in due versioni: senza mantello convettivo (basic) e con mantello convettivo (premium). Tenere in considerazione la versione del caminetto prima di procedere alla realizzazione del rivestimento scegliendo i materiali più idonei.

Per la realizzazione del rivestimento bisogna utilizzare materiali ignifughi resistenti alle alte temperature. In caso di vicinanza con parti infiammabili e/o per coibentare maggiormente il monoblocco si consiglia comunque di non utilizzare isolanti fibrosi ma isolanti solidi (vermiculite, promatec, ecc.).

Le parti del rivestimento, inclusa la struttura portante, non devono essere ancorati in nessun modo al monoblocco e vanno rispettate le distanze minime per garantire la dilatazione del caminetto indicate nella figura 6.

La struttura del rivestimento deve essere distante almeno 5 mm dal monoblocco e il rivestimento frontale non deve appoggiare sulla cornice metallica ma rimanere distante almeno 2 mm.

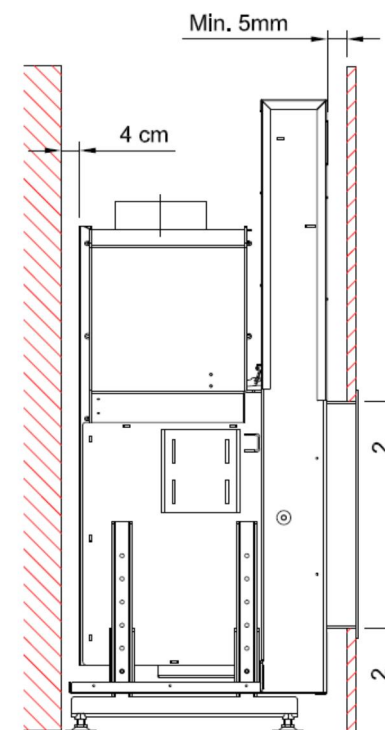


Figura 6

## 2.4 Aria comburente

Ogni fiamma ha bisogno di ossigeno. I caminetti Argento hanno bisogno di un ingresso di aria comburente proveniente dall'esterno che va raccordato direttamente sul monoblocco utilizzando le apposite flange fornite in dotazione al caminetto da posizionare in corrispondenza del foro predisposto situato sul piano inferiore del monoblocco (figura 7). Per raccordare l'aria esterna utilizzare un tubo flessibile in alluminio. Grazie a questo sistema l'aria comburente è completamente separata dall'aria convettiva.

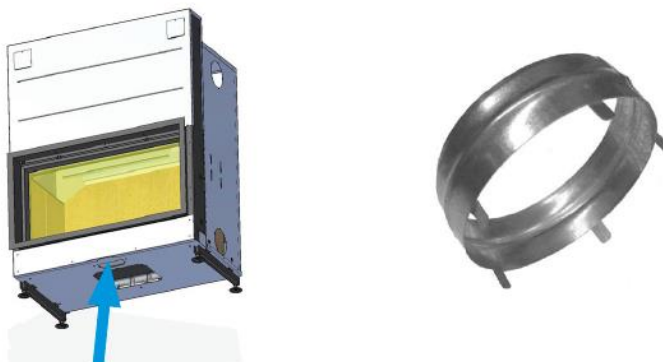


Figura 7

NB: non collegando la presa d'aria esterna al monoblocco implica l'immissione di aria fredda nel locale, inoltre si rischia di disturbare il circolo d'aria naturale del caminetto.

Nella tabella seguente si trova il dimensionamento della presa d'aria esterna per ciascun modello Argento.

Modello	Presa d'aria esterna
Argento 750 H, 900 H, 1050 H, 1200 H, 1350 H, 900 V, 1050 V	1 x 150 Ø
Argento 900 DH, 1050 DH, 1200 DH, 1350 DH	2 x 150 Ø

Mai creare una depressione nella stanza in cui si trova il caminetto. Non chiudere mai l'ingresso di aria comburente. Se nello stesso appartamento è presente una cappa aspirante questa può interferire negativamente sul buon funzionamento del caminetto.

## 2.5 Circolo dell'aria convettiva

### 2.5.1 Convezione naturale

Tutti i monoblocchi Argento serie Premium sono studiati per funzionare a convezione naturale.

In questo caso è necessario aprire tutti i fori sul monoblocco. I fori di entrata dell'aria convettiva (quelli in basso) sono aperti di serie, mentre vanno aperti i fori posizionati nella parte alta del monoblocco (figura 8).

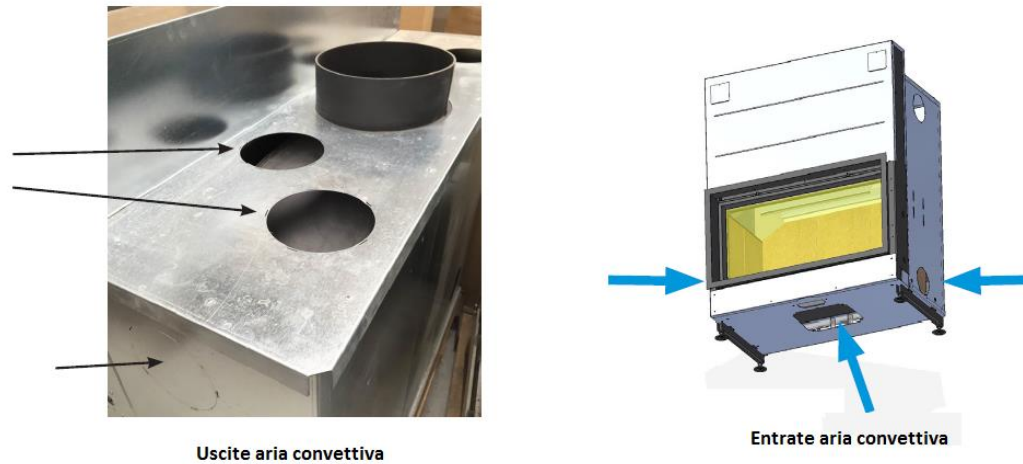


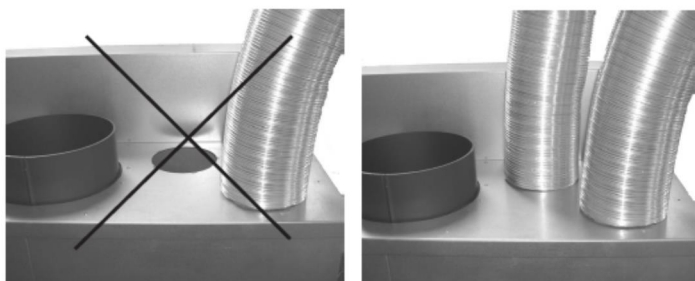
Figura 8

Per garantire un buon circolo di aria convettiva naturale bisogna prevedere nella parte inferiore del rivestimento delle griglie (o delle entrate d'aria) con una superficie complessiva di almeno 600 cm<sup>2</sup>.

I tubi dell'aria calda possono essere portati anche in altre stanze adiacenti. Per l'installazione di questi condotti si consiglia di limitare la loro lunghezza, di evitare curvature e bruschi cambi di direzione che farebbero diminuire la forza di uscita dell'aria. Per evitare dispersione di calore isolare i condotti con materiale specifico.



Attenzione: ogni apertura dell'aria calda va collegata ad un tubo flessibile di alluminio.



Per le uscite di aria calda si possono utilizzare le griglie design appositamente studiate da M-design per questo scopo.



Griglia design 25x20 cm (2 raccordi diam. 150 mm)



Griglia design 42x8 cm (2 raccordi diam. 150 mm)



Griglia design 121x8.2 cm (4 raccordi diam. 150 mm)

Importante: Dopo diverso tempo che non si è utilizzato il caminetto (per esempio da un anno all'altro) si può depositare polvere all'interno dei condotti di aria che in seguito alle successive accensioni del caminetto può fare un po' di odore e uscire dalle griglie. Vi consigliamo di pulire ove possibile queste componenti.

Importante: per garantire un circolo d'aria convettiva equilibrato bisogna realizzare griglie di entrata e di uscita dell'aria proporzionate tra loro ed equamente distribuite sul rivestimento. Anche le tubazioni dell'aria calda dovrebbero avere la stessa lunghezza e le stesse curvature. In caso contrario si potrebbe verificare un'uscita non omogenea dell'aria calda dalle griglie superiori.

### **2.5.2 Convezione forzata con ventilatore (optional)**

In questo caso è necessario aprire almeno 2 fori sul monoblocco. Il kit ventilazione ha la funzione di velocizzare il flusso d'aria e di propagare l'aria calda più velocemente nel locale. Per installare il kit ventilazione è necessario che i piedini del monoblocco siano alti almeno 25 cm da terra.

Il kit ventilazione può essere installato in qualsiasi momento se ci sono le predisposizioni necessarie.

NB: non è possibile installare il kit ventilazione sui monoblocchi bifacciali

Per installare il kit ventilazione procedere come segue:

- Rimuovere le piastre di skamolex (pareti del focolare) e i refrattari del piano fuoco.
- Rimuovere il fondo in acciaio e la piastra rettangolare che si trova sotto questo.
- Posizionare il ventilatore nell'apposito spazio sul fondo dell'apparecchio orientandolo in modo che soffi verso la schiena del monoblocco.
- Collegare il ventilatore alla presa elettrica e al regolatore di velocità manuale. Per il collegamento del regolatore di velocità manuale seguire le istruzioni allegate a quest'ultimo.
- Per effettuare il rodaggio lasciare acceso il kit ventilazione per 12 ore consecutive.

NB: il kit ventilazione può essere installato facilmente anche da sotto l'apparecchio qualora il monoblocco non fosse rivestito.

NB: si consiglia di accendere il kit ventilazione dopo almeno 15-20 minuti.

### 3. Regolazione dell'aria comburente

L'aria comburente entra in camera di combustione dalla cassetta di raccolta della cenere che si trova nella parte centrale del piano fuoco. E' quindi importante pulire regolarmente la cassetta cenere per garantire un buon flusso d'aria.

L'aria comburente può essere regolata agendo con la manofredda in dotazione sull'apposita levetta come da figura 10.

La levetta regola sia l'aria primaria che l'aria secondaria.

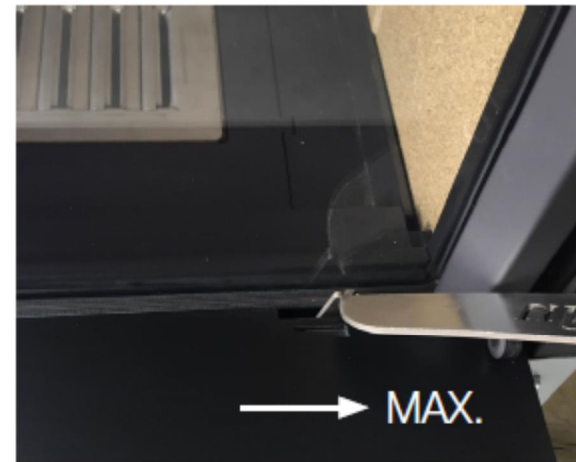
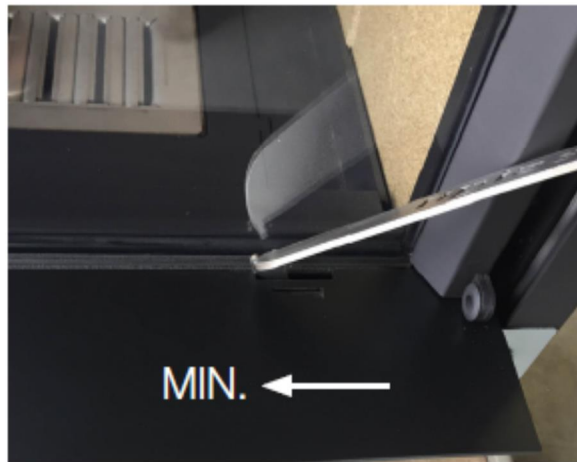


Figura 10

Se la porta è aperta la regolazione dell'aria non è efficace.

#### 4. Raccomandazioni generali

Prima di procedere alla realizzazione del rivestimento del caminetto si consiglia di effettuare la prima accensione del caminetto. Verificare il buon funzionamento del sistema di apertura.

Se ci sono componenti infiammabili vicine al caminetto si raccomanda di utilizzare materiali isolanti adeguati.

Non lasciare materiale infiammabile nelle vicinanze del focolare.

Attenzione: con l'uso dell'apparecchio con il vetro alzato c'è il pericolo di fuoriuscite di scintille.

NB: ricordare che l'umidità è il peggior nemico delle parti in skamolex (rivestimento interno standard dei caminetti Luna diamond). Se esposti a umidità questi pannelli possono gonfiarsi e sbriciolarsi.

#### 5. Deflettori fumi

Il caminetto Luna diamond è dotato di un sistema brevettato di deflettori fumi in acciaio inox che consentono un'ottima combustione.



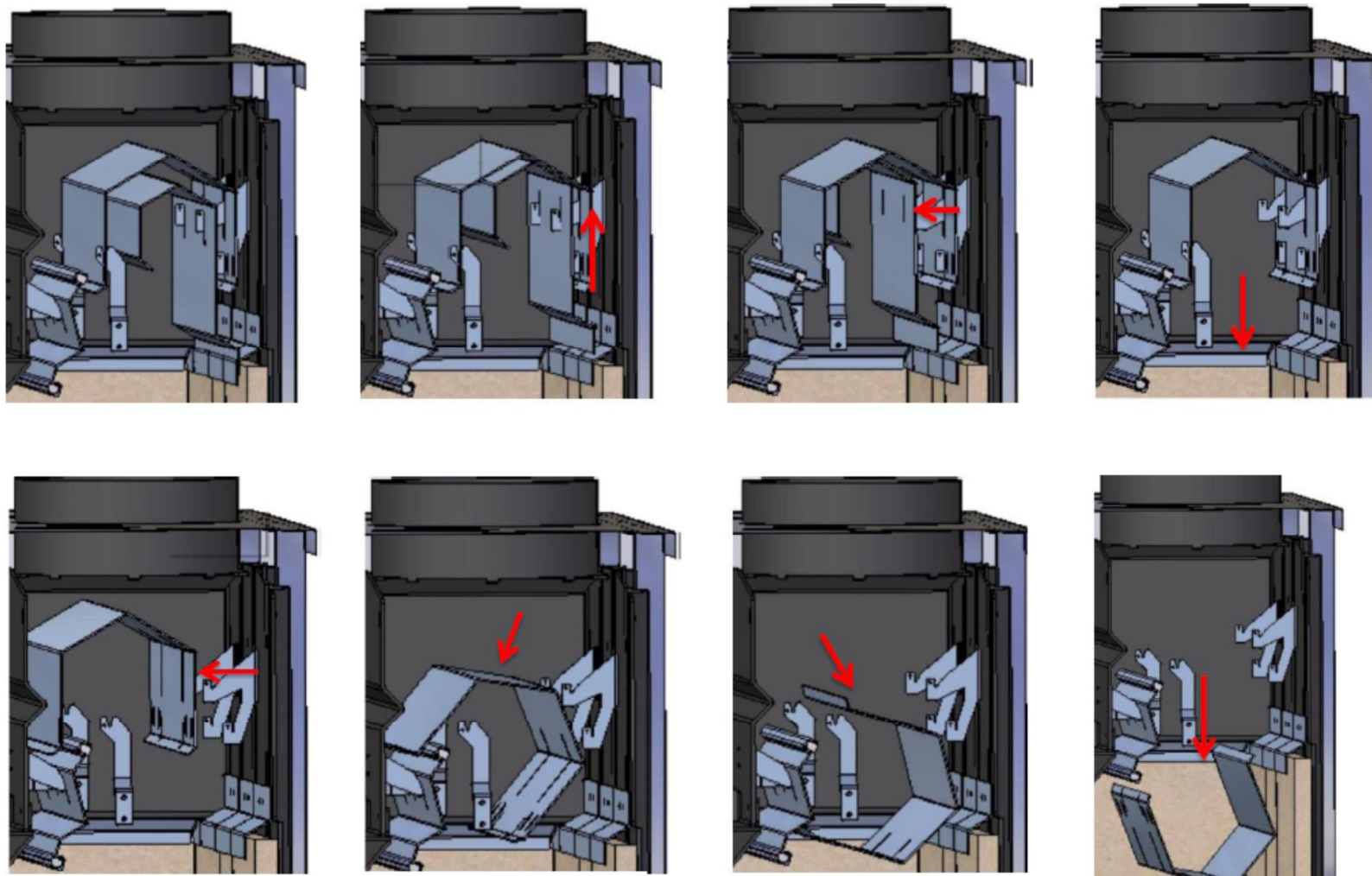
Porta chiusa



Porta aperta

Periodicamente i deflettori fumi vanno smontati e puliti e le parti meccaniche all'occorrenza ingrassate. Per queste operazioni consigliamo di rivolgersi al rivenditore autorizzato M-design.

Per smontare i deflettori fumi seguire la seguente procedura.



## **6. Manutenzione e cura**

Per mantenere il caminetto sempre in buono stato potete seguire questi consigli.

- Pulire regolarmente il vetro della porta.
- Si consiglia di far pulire la canna fumaria almeno una volta all'anno.
- Anche se le piastre interne sono resistenti al calore si possono rompere. Nel caso di rotture si consiglia di provvedere alla loro sostituzione affinché il caminetto non si danneggi ulteriormente.
- Il meccanismo della porta saliscendi e le altre parti meccaniche del caminetto vanno ingrassate regolarmente. Per questa operazione consigliamo di rivolgersi al rivenditore M-design.
- Sostituire periodicamente le guarnizioni del caminetto.

## 6.1 Pulizia del vetro

Per effettuare la pulizia del vetro procedere come segue:

- Chiudere la porta del caminetto
- Aprire la porta a 45° agendo sulle pratiche clips nella parte alta della porta (vedi figura 12)
- Ora si può alzare ed abbassare la porta per una pulizia più comoda
- Chiudere la porta spingendo con decisione (ma senza sforzare) contro la struttura del caminetto ed infine controllare che le clips siano agganciate correttamente.

NB: Per una pulizia efficace del vetro consigliamo l'utilizzo dello spray puliscivetro Bioclean di M-design.



Figura 11

## 7. Garanzia

### 7.1 Durata e limiti

- 8 anni di garanzia su tutta la struttura.
- 2 anni di garanzia su pezzi di ricambio sostituibili e valvola dei fumi automatica.
- 1 anno di garanzia sul ventilatore e il regolatore di velocità.
- Nessuna garanzia sul vetro, guarnizioni e piastre di skamolex.

### 7.2 Riserva

La garanzia è annullata in caso di non rispetto delle raccomandazioni contenute nella presente. Gli interventi in garanzia sono assicurati esclusivamente per intermediazione del distributore dietro la presentazione della fattura di acquisto. I pezzi di ricambio non saranno consegnati se non dietro restituzione dei pezzi di ricambio difettosi.

### 7.3 Esclusione

Sinistri, avarie e malfunzionamenti causati da:

- trasporto, installazione non conformi alle normative vigenti ed alle indicazioni del produttore
- tiraggio insufficiente o esagerato
- utilizzo non conforme alle indicazioni del produttore
- insufficiente manutenzione
- combustibile incompatibile o vietato
- tutte le modifiche e trasformazioni apportate al focolare
- sovralimentazione del caminetto
- spese di trasporto e imballaggio

**Numero di serie:**

---

